

Výroční zpráva o činnosti SVP Hodonín za školní rok 2020 / 2021



**Diagnostický ústav Brno, Středisko výchovné péče a základní škola
Brno, Hlinky 140, 637 00 Brno**

**Detašované pracoviště
Středisko výchovné péče Hodonín**

Obsah

1. Základní údaje a charakteristika zařízení	3
1.1. Identifikační údaje zařízení	3
1.2. Charakteristika zařízení	4
2. Údaje o pracovnících zařízení	5
2.1. Personální složení	5
2.2. Údaje o vzdělávání odborných pracovníků	6
2.3. Personální změny ve šk. roce	8
3. Údaje o práci zařízení za školní rok	9
3.1. Přehled práce s klienty	10
3.2. Zhodnocení práce se spolupracujícími org.	13
4. Závěr, plány na nový školní rok	15

1. Základní údaje a charakteristika zařízení

1.1. Identifikační údaje zařízení:

Název zařízení:	Diagnostický ústav Brno, Středisko výchovné péče a základní škola Brno, Hlinky 140, 637 00 Brno (dále jen DÚ Brno, SVP a ZŠ)
Zřizovatel:	Ministerstvo školství, mládeže a tělovýchovy, Karmelitská 7, 118 12 Praha 1, pod č. j. 30 108/94-61 ze dne 19. 12. 1994
Právní forma:	příspěvková organizace
IČ:	00567256
Ředitel:	Mgr. Martin Holý
Název střediska:	Středisko výchovné péče Hodonín
Adresa:	Hodonín, Masarykovo nám. 396/5
Tel.:	00 420 778 759 388
E-mail:	info@svphodonin.cz
www:	http://svphodonin.cz/
Vedoucí střediska:	Mgr. Mňuková Barbora
Zahájení provozu:	1. 9. 2015

1.2. Charakteristika zařízení:

Středisko výchovné péče Hodonín (dále jen středisko) je detašovaným pracovištěm DÚ Brno, SVP a ZŠ a nabízí svým klientům ambulantní program péče.

Služby střediska jsou určeny dětem a mládeži od 3 let do doby ukončení přípravy na své budoucí povolání (dále jen klient), které se nachází v riziku poruch chování, či s již s rozvinutými poruchami chování, jeho zákonným zástupcům či jiným osobám odpovědným za výchovu, jiným osobám podílejícím se na výchově, příp. pedagogickým pracovníkům či jiným spolupracujícím odborníkům.

Středisko poskytuje všestrannou preventivně výchovnou péči, poradenství a podporu klientům, kteří se ocitli v tíživých životních situacích. Tato péče je zaměřena odstranění či zmírnění již vzniklých poruch chování a na prevenci vzniku dalších vážnějších výchovných poruch a negativních jevů v sociálním vývoji dětí.

Odborní pracovníci střediska s klienty pracují formou individuálních nebo rodinných konzultací, individuálních konzultací se zákonnými zástupci či jinými osobami odpovědnými za výchovu, pořádají „kulaté stoly“ či případové konference spolu s dalšími odborníky spolupracujícími s klientem, konají návštěvy klienta v jeho kmenové škole, konzultují případ s jinými odborníky. V celém průběhu spolupráce s klientem probíhá dle potřeby psychologická a speciálně – pedagogická diagnostika.

Středisko spolupracuje se školami a školskými zařízeními (formou metodických konzultací s pedagogy, vedením školy, školními metodiky prevence, výchovnými poradci, školními psychology), dále s příslušnými odděleními sociálně-právní ochrany dítěte (zejm. s kurátory pro děti a mládež), psychology, psychoterapeuty, pedopsychiatry, Pedagogicko-psychologickou poradnou, Probační a mediační službou ČR, DÚ a SVP, jinými středisky výchovné péče a dalšími zainteresovanými subjekty.

Středisko poskytuje tyto služby:

1. jednorázové poradenské intervence
2. systematickou individuální práci s klientem
3. systematickou práci s rodinou
4. služby zákonným zástupcům či jiným osobám odpovědným za výchovu nezletilého klienta – poskytování informací, individuální či rodinné konzultace
5. spolupráci se školami – poradenství pro pedagogy
6. spolupráci se školskými poradenskými zařízeními
7. spolupráci s orgány sociálně-právní ochrany dětí
8. spolupráci se zdravotnickými zařízeními a dalšími odborníky podílejícími se na prevenci a řešení rizikového chování dětí a mládeže.

Provozní doba střediska je dlouhodobě nastavena tak, aby se návštěvy klientů ve středisku mohly realizovat zejména v odpoledních hodinách, čímž se předchází zejm. absenci klientů ve školách.

Běžná provozní doba během školního roku střediska je od pondělí do čtvrtku od 8:00 do 18:00 hod. a v pátek od 8:00 do 16:00 hod. Konzultační hodiny je možné si dojednat i mimo tento čas po předchozí domluvě.

Provoz střediska je v upravené provozní době, v čase 8:00 – 15:30, zajištěn zpravidla i během celých letních prázdnin tak, aby v rámci možností klientů a zaměstnanců probíhala setkání s rodinami a dětmi a péče byla orientována na podpůrné dlouhodobé vedení, případně akutní situace klientů již stávajících, i nově příchozích ve věci výchovné problematiky.

Již druhým rokem se celý svět vypořádává s pandemií, která způsobila změny ve způsobech fungování spolupráce nejen s klientem, ale i spolupracujícími organizacemi a školami, dále přinesla nové oblasti, se kterými se vypořádávají jak žáci a studenti, tak učitelé (on-line výuka, dopady on-line výuky, návraty po dlouhodobé absenci běžné školní docházky aj.). Středisko zachovalo svůj provoz i během období vyhlášených nouzových stavů a karantény v období podzimu 2020 – jaro 2021. Své služby poskytovala ambulance formou telefonických a on-line konzultací. Více o tomto období bude popsáno níže (činnosti střediska aj.).

2. Údaje o pracovních zařízeních

Dne 1. 9. 2015 zahájilo Středisko výchovné péče Hodonín svůj provoz. Tým tvoří 3 pedagogičtí pracovníci (1x psycholog, 2x speciální pedagog) a 1 nepedagogický zaměstnanec (sociální pracovnice).

Přehled pracovníků -

vzdělání:

- 1 psycholog VŠ
- 2 spec. pedagogové VŠ
- 1 sociální pracovnice VŠ

Přehled výše úvazku:

- speciální pedagogové: 2,0
- psycholog: 1,0
- sociální pracovník: 1,0

2.1. Personální složení

Činnost SVP Hodonín byla zajištěna:

ředitel DÚ Brno, SVP a ZŠ:

Mgr. Martin Holý

vedoucí SVP Hodonín, psychologka:

Mgr. Barbora Mňuková

sociální pracovnice:

Bc. Ivana Lesová

speciální pedagožka, etopedka:

Mgr. Martina Hanzalíková

speciální pedagožka, etopedka:

Mgr. Petra Durnová



2.2. Údaje o vzdělávání odborných pracovníků ve školním roce 2020/2021:

Vzdělávání je důležitým faktorem pro co nejlepší rozvoj potenciálu všech zaměstnanců a rozvoj celého zařízení. Tato oblast má několik úrovní, které jsou u všech zaměstnanců podporovány:

- průběžné vzdělávání - dohledávání aktuálních studií a témat, která se objevují v průběhu práce s klientem v návaznosti na problematiku zařízení, návštěvy spolupracujících organizací aj.
- supervize jak týmová, tak individuální – směřující k lepšímu pochopení poradenského procesu, práce s klientem, fungování týmu a ke hledání nových perspektiv profesního chování
- intervize – související s klienty zařízení, směřující k co nejvyšší objektivitě práce s klientem, probíhá v rámci týmu ambulance, stejně tak ve spolupráci s nadřízeným pracovištěm
- cílené tematické vzdělávací aktivity – formou seminářů, workshopů, konferencí, dlouhodobých výcviků a dalších vzdělávacích aktivit

V předchozím roce se v problematice klientů často objevovala témata související s nadužíváním sociálních sítí a internetu u dětí, dopady on-line výuky na dítě a dopady neshod v rodinách na dítě (často v důsledku karantén, omezení běžných aktivit aj.). Ke konci školního roku se na našem území objevilo tornádo, tato mimořádná událost a ochota zapojit se do řešení následků (na psychosociální úrovni) také byla motivem pro vzdělávání v problematice poskytování krizové intervence při mimořádných událostech. Velká část vzdělávacích aktivit probíhala on-line formou, což je výhodou skrze dostupnost jednotlivých kurzů a seminářů.

Témata si zaměstnanci volili dle svých preferencí, mezi absolvované kurzy patří: S čím se lze setkat v českých školách (Marek Herman), Agresivita u dětí, Techniky zvládnání stresu

v souvislosti s krizí způsobenou korona virovou pandemií (Michal Šalplachta), krizová intervence u mimořádných událostí (3 části – základní informace, práce s dospělým klientem, práce s dětským klientem, Modrý Anjel), Techniky pro rozvoj plánování a rozhodování u dětí (Tereza Kramerová), Neurobiologie u dětí (zahraniční kurz, různí přispívatelé).

Na Hodonínsku je již třetím rokem v rámci rozvodové praxe aktivní cochemská praxe a s tím souvisejí vzdělávací aktivity pro odborníky zaměřené na téma rozvodu v rodině, dětský pohled na rozvod, rodičovské kompetence. Zdejší soud a městský úřad nás pravidelně zve na pořádané workshopy, konference aj., kde krom nových informací, zajímavé problematiky, je možnost se potkat s kolegy ze spolupracujících organizací a posílit vazby pro další spolupráce. V uplynulém roce se témata týkala Krize v rodině očima dospělého, Fáze adaptace na změny u dětí, Techniky komunikace s klientem v odporu.

Administrativní sekce se v oblasti vzdělávání zaměřila na prohloubení práce s používanými programy (Excel aj.) a také na problematiku z oblasti práce s rodinou a internetovou problematiku.

Supervize v uplynulém školním roce probíhala formou spolupráce s nadřízeným pracovištěm, další plánovaná setkání byla odsunuta kvůli korona virové situaci v naší zemi.

Přehled vzdělávacích aktivit:

Mgr. Mňuková Barbora – psychologka, vedoucí zařízení

- On-line vzdělávání – v období NS - Agresivita u dětí, Odměny a tresty u dětí II, Techniky zvládnání stresu v souvislosti s krizí způsobenou korona virovou pandemií (Michal Šalplachta), Základy nervové soustavy u dětí, Výchova sourozenců
- Kurz rizikového chování na internetu II, navazující z roku 2020 (PČR).
- Kurz Krizové intervence I, II, III (Modrý Anjel), červen – prosinec 2021, 100 hodin
- Konference Možnosti práce s dětmi s poruchami chování v ústavní výchově, Listopad 2019, Praha

Mgr. Martina Hanzalíková – speciální pedagožka

- On-line vzdělávání – v období NS – Odměny a tresty u dětí II, Komunikace s agresivním klientem, Transgenerační přenos traumy, Výchova sourozenců, Tajemství dětské duše
- Kurz Krizové intervence I, II, III (Modrý Anjel), červen – prosinec 2021, 100 hodin

Mgr. Durnová Petra – speciální pedagožka

- On-line vzdělávání – v období NS – Motivační rozhovory ve škole
- Webinář - Jak se stát koučem – komunikace a vedení klientů, duben 2020
- Webinář (Člověk v tísní) - ADHD ve školní praxi II, duben 2021

- Webinář (Člověk v tísní) - Motivace žáků v SVP II, květen 2020

2.3. Personální změny a stáže ve školním roce 2020/2021:

Ve školním roce 2020/2021 došlo k personálním změnám. Kolegyně etopedka, Mgr. Durnová Petra, odešla v průběhu měsíce července na mateřskou dovolenou a od nového školního roku (10/2021) ji na pracovišti zastoupí nová kolegyně, čerstvá absolventka oboru speciální pedagogiky.

Dočasnou kolegyní na dobu 14 ti dnů se nám stala studentka oboru Vychovatelství a speciální pedagogiky při absolvování stáže v ambulanci v období přelomu měsíce dubna a května 2021. Stážistka měla možnost účastnit se velké části našich běžných aktivit při práci s klientem (vstupní pohovory, diagnostiky, vystavení IVP i vedení poradenského procesu včetně on-line podoby těchto schůzek). Věříme, že to bylo všestranně obohacující. Ambulance uvítala náhledy kolegyně, zajímavé podněty a srovnání z jiných zařízení, také možnost předat své zkušenosti a znalosti budoucí odborníci.

Zajímavou zkušeností byla příprava on-line praxí pro studenty oboru Speciální pedagogika z Univerzity Palackého Olomouc. Podmínky jejich vysoké školy udávaly nutnost on-line praxe pro celý studijní ročník. Skupinu budoucích kolegů jsme si rozdělili do 4 dnů (po 10 studentech), tak aby i v rámci tohoto formátu praxe (video call) byla možnost diskuze a osobního přístupu. Na představení zařízení se podílely všechny kolegyně, došlo k prezentaci zařízení obecně, následně i jednotlivých odborností. Pro stážisty byly připraveny jednoduché techniky a úkoly ke zpracování (tak, aby se to dalo realizovat při společném on-line hovoru), které se běžně užívají v poradenské práci s klientem, aby stáž měla i sebezkušenostní nádech, a budoucí kolegové tak měli možnost vyzkoušet si něco sami na sobě. Během celého programu studenti kladli zajímavé otázky a projevovali zájem o témata týkající se především konkrétních příběhů klientů. Zpětná vazba poskytnutá studenty po ukončení on-line praxe oceňovala především nápaditost, pestrost a možnost vyzkoušet si techniky.

3. Údaje o práci zařízení za školní rok 2020/2021

Z počátku školního roku se navázalo na předchozí roky, kdy bylo záměrem, udržet kvalitu práce střediska, dále pokračovat v provázanosti spolupráce nejen se školami ale i jinými spolupracujícími organizacemi. Podařilo se naplnit většinu plánů předchozího školního roku (větší propojenost se školami, efektivita práce s klientem, pravidelné průběžné vzdělávání, úprava prostor ambulance aj.). Od října byl provoz opět částečně upraven v souvislosti s covid 19, uzavřením škol a vládních nařízeních. Středisko zachovalo svůj běžný provoz v co největší míře s ohledem na zvýšená hygienická pravidla a část svých činností přeneslo do on-line prostoru do podoby on-line schůzek.

V předchozím školním roce opět středisko úzce spolupracovalo s nejrůznějšími organizacemi nejen z Hodonínska ale i Kyjovska a Veselska – školy, PPP, DD Hodonín, PMS, OSPOD, Kontaktní adiktologické centrum Vážka, účastnilo se setkání a workshopů a přednášek pořádaných v rámci zavádění cochemské praxe u soudu (rozvody rodin), kdy zaměstnanci byli plnohodnotnými přispívajícími ve věci problematiky poruch chování, dále se účastnilo meziřesortních setkání ve věci plánované reformy v péči o pacienty s duševními onemocněními, i tato forma spolupráce byla z velké části přenesena do on-line podoby.

To vše vedlo k častějšímu využití elektronických zařízení, potřebě zefektivnit práci při on-line fungování a doplnit adekvátní zařízení vybavená kamerou a mikrofonom. Jsou to prvky práce v běžném poradenském procesu, které se postupně stávají automatickou součástí v nabídce služeb.

O změnách, doporučeních na zajímavé akce aj. informuje středisko v prostorech ambulance (čekárna, nástěnky aj.) a prostřednictvím internetu (FB a webové stránky), kde uvádí aktuality a jiné důležité informace. Sociální sítě se více staly kontaktním prostředkem i pro klienty – více užívají chaty ke sdělení informací nebo nakontaktování zaměstnanců střediska.

Odkazy na internetové stránky jsou uvedeny níže:

<http://svphodonin.cz/>

<https://www.facebook.com/SVP-Hodon%C3%ADn-686717031495896/>

Středisko bylo dále, jako v předchozích letech, zváno k účasti na setkávání Komunitního plánování sociálních služeb na Hodonínsku (pod záštitou MěÚ Hodonín), dále také na setkávání Školních metodiků prevence (pod záštitou PPP Hodonín), a také na pravidelná jednání Multidisciplinárního týmu pro mládež (pořádané PMS Hodonín), krom podílení se na komunitních aktivitách je to možnost prohlubovat vztahy se spolupracujícími organizacemi a to i v případech, kdy není umožněno osobní setkání. Již v minulých letech se rozšířila spolupráce s MěÚ Hodonín, kdy si vyžádali odborné konzultace pro své potřeby v rámci Family pointu, kdy úřad projevil zájem o odborné zpracování témat pro své zaměstnance či spolupracovníky z oblasti výchovného poradenství a problematiky spadající pod kompetence střediska, i v tomto školním roce byla předmluvena spolupráce, ale vzhledem k pandemii byla odsunuta na neurčito.

Zajímavou aktivitou v uplynulém školním roce byla možnost autorsky se podílet na publikaci Malý žákovský slovník prevence, podtitul: slovník pro žáky a jejich rodiče, autor PhDr. Josef Hanák a kol. Kde zaměstnanci střediska zpracovali kapitoly na témata duševní hygieny, psychiky a psychického zdraví, hledání rovnováhy v životě, únik z reality aj. Publikace bude vydána v září 2021, má preventivní osvětový charakter pro laickou veřejnost z řad žáků i rodičů.

3.1. Přehled práce s klienty

V uplynulém školním roce zde bylo středisko k dispozici během běžného provozu pro 148 klientů (z toho 57 dívek), toto číslo je vyšší oproti předchozímu roku, kdy byl provoz ambulance ovlivněn první vlnou covidu a omezení provozu zařízení. Vzhledem k předchozím letem se jedná o přibližně stejný počet klientů s mírnou narůstající tendencí.

Ambulance poskytovala svoje odborné služby formou telefonických konzultací, či prostřednictvím on-line poradenství, které se stává běžnější formou spolupráce.

Princip vedení klienta zůstal zachován jako v minulých letech, kdy první tři sekání jsou orientována na zmapování situace klienta formou vstupního pohovoru, anamnézy a diagnostiky a následné vystavení individuálního výchovného plánu rozvíjí dlouhodobou formu péče pro klienta a jeho rodinu. I v minulém roce převládala spolupráce dlouhodobého charakteru u klientů. Každý rok je specifický častějším výskytem určité problematiky, v začátcích provozu zařízení to byly útoky dětí z domu, sebepoškozování, dále pak chlapci žijící s matkami bez otce a jejich vzdorovitost vůči autoritám. V předchozím školním roce se častěji vyskytovala problematika v návaznosti na on-line výuku, absenci přirozených sociálních vazeb u dětí a dospívajících (karantény aj.) a důsledky z toho plynoucí, dále také vysoká míra agresivity u dětí v nižším věku a adaptační potíže při návratu do běžné výuky po karanténě.

Většina klientů dochází do ambulance spolu se zákonnými zástupci či osobami odpovědnými za výchovu, kteří nejsou ve výše uvedeném počtu zahrnuti. Nejrozsáhlejší skupinu klientů tvoří chlapci, kteří navštěvují druhý stupeň základních škol, následně jsou to děti z prvního stupně, a děti v období předškolní přípravy (jejich počet převyšuje počet klientů navštěvujících střední školu).

Celkem klientů:	148
➤ Z toho plnící základní povinnou školní docházku	113 (z toho 43 na I.stupni)
➤ Z toho po ukončení povinné školní docházky	16
➤ Z toho před zahájením povinné školní docházky	19

Nejčastějším problémem, kvůli kterému nás rodiče, pěstouni, či jiní odborníci vyhledali, byly školní potíže (potíže při plnění on-line výuky, potíže při adaptaci při návratu po on-line výuce, nerespektování autorit pedagogů, aj.), dále osobnostní problémy (problémy se sebeovládáním, agresivní projevy, nízké sebevědomí), dále rodinná problematika (nerespektování autorit rodiče, nefunkční nastavení pravidel domácího fungování, sourozenecké spory, bezhraniční výchova, příprava na školní výuku aj.). Klienti a jejich zákonní zástupci přicházeli na doporučení pracovníků OSPOD, školních psychologů, školních poradenských zařízení, pedagogů, zdravotnických zařízení či z vlastního motivu. V poslední době jsou to i rodiče dětí ve věku cca od 3 – 10 let, kteří nás kontaktovali z vlastní iniciativy,

kdy sami mají zájem aktivně a co nejdříve řešit první objevující se náznaky nedostatků ve výchově.

U nově příchozích klientů je evidentní narůstající problematika psychiatrického charakteru, není výjimkou, že je klient v péči pedopsychiatra, či má za sebou pobyt realizovaný v některé z dětských psychiatrických léčeben a je medikován, často se u dětí i dospívajících objevuje v anamnéze diagnostikovaná deprese, úzkostné stavy, panické poruchy.

Hlavní důvod příchodu klienta do střediska:	počet klientů s převažující probl.
Rodinné problémy:	11
Školní problémy:	11
Osobnostní problémy:	122
Prekriminální a kriminální problémy:	1
Zneužívání návykových látek:	1

Iniciátor příchodu klienta do střediska:	počet klientů v péči
OSPOD	46
Rodina, klient sám	44
Škola	36
Školské poradenské zařízení	9
Zdravotnické zařízení	9
Soudy, PMS ČR	1
jiný iniciátor	3

Celkové shrnutí školního roku

Za období školního roku 2020/2021 se ve středisku uskutečnilo celkem **1815 kontaktů**, v tomto výčtu jsou zahrnuty vedle individuálních, rodinných konzultací, osobní i telefonické kontakty s klienty, jejich zákonnými zástupci a odbornými pracovníky spolupracujících organizací a také telefonické krizové intervence, on-line konzultace aj.

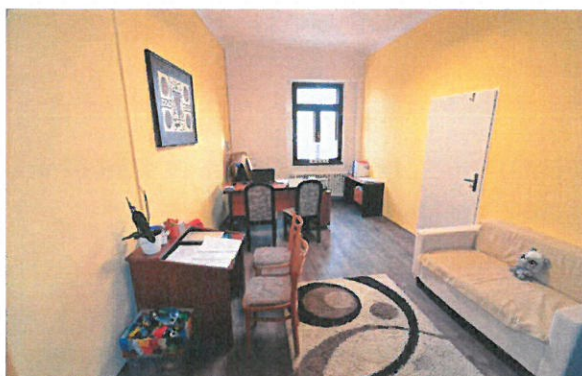
Přehled jednotlivých aktivit střediska:	počet úkonů
Individuální činnosti s dítětem	615
➤ Komplexní vyšetření:	60
➤ Indikovaná vyšetření:	2
➤ Konzultace, poradenství:	406
Rodinné konzultace:	381
Počet ukončených spoluprací:	44

Kontakty se školami

➤ Metodická setkání:

3

Ve školním roce 2020/2021 neposkytovalo středisko následující služby – Programy pro třídní kolektivy, Pobytové akce, rodičovské skupiny, skupinové aktivity s klientem apod.



3.2. Zhodnocení práce se spolupracujícími organizacemi

Školy

V letošním školním roce byl opět kladen důraz na dobrou provázanost spolupráce se školami. Součástí běžné praxe je v úvodních schůzkách informování rodiny a záměrech propojení spolupráce se školou, ta je následně informována se souhlasem zákonných rodičů, že je klient přijat do péče střediska a škola je požádána o spolupráci. Nejčastější podoba spolupráce je komunikace prostřednictvím vyplněného dotazníku k žákovi, osobní setkání ve škole jak s pedagogy, tak návštěva etopeda ve třídě žáka, dále účast na výchovných komisích, či kulatých stolech. Po ukončení spolupráce je opět škola informována o ukončení spolupráce s klientem. Dalším důležitým prvkem je seznámení škol s náplní práce střediska, ač na Hodonínsku ambulance působí již šestým rokem, neustále se mění personální složení škol a se školami vzdálenějšími (na hranici okresu Hodonín) není kontakt tak častý. Zaměstnanci střediska proto nabízí možnost účasti na metodickém setkání s pedagogy v prostorách školy či střediska, kde přiblíží své činnosti a osobně se pedagogům představí. Toto se setkává s dobrou zpětnou vazbou. V letošním školním roce takovéto setkání proběhlo na základní škole v Kyjově, Dubňanech, dále pak pro pandemickou situaci byla jiná setkání přesunuta na neurčito.

Aktuální fungování škol vzhledem ke zpřísněným hygienickým opatřením je velmi odlišné, některé školy neumožňují osobní přítomnost externích spolupracujících odborníků na půdě školy, tudíž bylo realizováno výrazně méně návštěv etopeda ve škole. Za to se častěji školy obracely na ambulanci s žádostí o možnosti metodických on-line konzultací s novou problematikou v návaznosti na on-line výuku (návrat žáků do školy, adaptace na on-line výuky, možnosti plnění povinností při vzdálené výuce aj.).

OSPOD

Toto oddělení spolupracuje se střediskem také od počátku jeho provozu, vzájemná spolupráce je založená na výměně informací ve věci klienta, sjednocení postupu v péči u klienta, společné hledání ideálních řešení pro rodiny individuálně. Středisko spolupracuje nejčastěji s Odborem sociální péče z Hodonína a Kyjova, v posledním roce se i častěji vyskytly spolupráce s OSPOD Veselí nad Moravou, Břeclav, Hustopeče, občas i Brno. Středisko se pravidelně účastní případových konferencí pořádaných OSPOD a také pravidelně zve referenty a kurátory na setkání u Kulatého stolu pořádaného střediskem (kterých se pracovníci OSPOD zpravidla účastní). OSPOD je také často prostředníkem při provázání spolupráce všech participujících odborníků ve věci klienta, mimo to jsme často přizváni na aktivity lokálního charakteru (workshopy, konference, aktivity související s primární prevencí a rozvojem služeb pro rodiny v krizi, komise pro rodinu, Dny pro rodinu aj.).

Probačně mediační služba

Úzká spolupráce v rámci společných klientů je bezproblémová, daří se společně hledat optimální řešení pro klienty – sjednocení času a intenzity návštěv, předávání zpráv, obsah setkání, tak aby průběh intervize nebyl duplicitní a tím pádem pro klienta zatěžující a demotivující. Výhodou je blízká poloha obou zařízení, což usnadňuje osobní setkání odborníků ve věci klientů. PMS je také iniciátorem zapojení střediska do setkávání zaměřených na prevenci kriminality v této lokalitě. V posledním roce narostl počet klientů, jímž byla péče střediska nařízena soudně, proto je spolupráce s PMS častější než v předchozích letech.

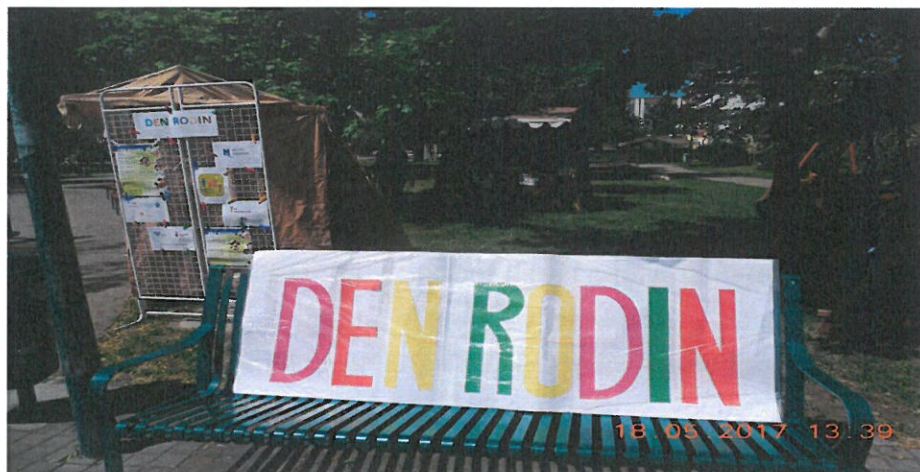
Pedagogicko psychologická poradna

Blízká spolupráce probíhá s PPP Hodonín, která má pobočky v Hodoníně, Kyjově a Veselí nad Moravou. Krom běžné participace na vedení společných klientů, jsme se mohli zúčastnit pravidelných setkání školních metodiků prevence ve všech 3 lokalitách a blíže představit služby našeho zařízení metodikům prevence ze škol, což je velkou výhodou, protože v rámci pozic školských poradenských pedagogů dochází k průběžným změnám na těchto pozicích, přibývají noví mladí kolegové a jejich dobrá informovanost o dostupné péči napomáhá včasnému zachytu potíží a včasnému odeslání rodiny do adekvátní péče.

3.3. Den pro rodinu

Středisko výchovné péče Hodonín bývá přizváno MěÚ Hodonín v rámci Týdne pro rodinu ke spolupodílení se. Jedná se již o tradiční akci. Zpravidla v květnu se v parku u zimního stadionu v Hodoníně uskutečňuje Den rodin spojený se Dnem tance. Děti plní ve stáncích různé úkoly, které pro ně připravily tyto organizace: Oblastní Charita Hodonín,

Středisko výchovné péče Hodonín, Centrum pro rodinu a sociální péči, Senior Point, Family Point a Městská knihovna Hodonín. Letošní Den pro rodinu byl z důvodů pandemické situace zrušen a tato již pravidelná aktivita neproběhla.



4. Závěr, výhledové plány na školní rok 2020/2021

Ač i minulý školní rok nebyl standardním, jak bylo doposud zvykem, tak lze velmi kladně hodnotit, že funkčnost střediska zůstala z velké části zachována a zvládla se přizpůsobit novým podmínkám v podobě on-line služeb pro klienty. Mezi hlavní výhody lze zařadit zpřístupnění služeb pro klienty, kteří nejsou v dostupné vzdálenosti střediska a preferují on-line poradenství. Dále také širší a dostupnější vzdělávání pro zaměstnance.

Mezi hlavní cíle dalšího školního roku lze řadit další zefektivnění služeb střediska, dále přijetí nové kolegyně a její úspěšné zapracování a začlenění do týmu ambulance, samozřejmě součástí práce zůstává důraz na rozšiřování vědomostí a technik práce s klientem pro zaměstnance a v neposlední řadě osvěta o možnostech spolupráce ve středisku výchovné péče v Hodoníně, nejen mezi potencionální klienty ale i mezi odbornou veřejností.


V rámci probíhající aktiv se záměrem na podporu duševního zdraví se středisko i nadále bude podílet na propojování spolupráce především s odborníky ze zdravotnictví (pedopsychiatři, dětské psychiatrické nemocnice, pediatři aj.), jeden ze záměrů je také realizace exkurze v dětské psychiatrické nemocnici ve Velké Bíteši.

Vypracovala: Mgr. Mňuková Barbora, vedoucí SVP Hodonín
10. 10. 2021

V Hodoníně, 10. 10. 2021
Vypracovala:

Mgr. Mňuková Barbora
vedoucí SVP Hodonín

Diagnostický ústav Brno, ©
středisko výchovné péče V Brně,
a základní škola,
Brno, Hlinky 140, PSČ 603 69
IČ: 005 67 256



Mgr. Martin Holý
ředitel DÚ Brno, SVP a ZŠ

