

# Výroční zpráva o činnosti SVP Hodonín za školní rok 2019 / 2020



**Diagnostický ústav a středisko výchovné péče Brno, Veslařská 246**  
Detašované pracoviště  
**Středisko výchovné péče Hodonín**

## Obsah

<b>1. Základní údaje a charakteristika zařízení</b>	<b>3</b>
1.1. Identifikační údaje zařízení	3
1.2. Charakteristika zařízení	4
<b>2. Údaje o pracovnících zařízení</b>	<b>5</b>
2.1. Personální složení	5
2.2. Údaje o vzdělávání odborných pracovníků	6
2.3. Personální změny ve šk. roce	9
<b>3. Údaje o práci zařízení za školní rok</b>	<b>8</b>
3.1. Přehled práce s klienty	10
3.2. Zhodnocení práce se spolupracujícími org.	12
3.3. Období nouzového stavu	13
<b>4. Závěr, plány na nový školní rok</b>	<b>15</b>

## 1. Základní údaje a charakteristika zařízení

### 1.1. Identifikační údaje zařízení:

Název zařízení: Diagnostický ústav a středisko výchovné péče, Brno, Veslařská 246  
(dále jen DÚ a SVP)

Zřizovatel: Ministerstvo školství, mládeže a tělovýchovy, Karmelitská 7,  
118 12 Praha 1, pod č. j. 30 108/94-61 ze dne 19. 12. 1994

Právní forma: příspěvková organizace

IČ: 62158384

Ředitel: Mgr. Renata Ježková

Název střediska: **Středisko výchovné péče Hodonín**

Adresa: Hodonín, Masarykovo nám. 396/5

Tel.: 778 759 388

E-mail: [info@svphodonin.cz](mailto:info@svphodonin.cz)

www: <http://svphodonin.cz/>

Vedoucí střediska: Mgr. Mňuková Barbora

Zahájení provozu: 1. 9. 2015

## **1.2. Charakteristika zařízení:**

Středisko výchovné péče Hodonín (dále jen středisko) je detašovaným pracovištěm DÚ a SVP a nabízí svým klientům ambulantní program péče.

Služby střediska jsou určeny dětem a mládeži od 3 let do doby ukončení přípravy na své budoucí povolání (dále jen klient), které se nachází v riziku poruch chování, či s již s rozvinutými poruchami chování, jeho zákonným zástupcům či jiným osobám odpovědným za výchovu, jiným osobám podílejícím se na výchově, příp. pedagogickým pracovníkům či jiným spolupracujícím odborníkům.

Středisko poskytuje všestrannou preventivně výchovnou péči, poradenství a podporu klientům, kteří se ocitli v tíživých životních situacích. Tato péče je zaměřena odstranění či zmírnění již vzniklých poruch chování a na prevenci vzniku dalších vážnějších výchovných poruch a negativních jevů v sociálním vývoji dětí.

Odborní pracovníci střediska s klienty pracují formou individuálních nebo rodinných konzultací, individuálních konzultací se zákonnými zástupci či jinými osobami odpovědnými za výchovu, pořádají „kulaté stoly“ či případové konference spolu s dalšími odborníky spolupracujícími s klientem, konají návštěvy klienta v jeho kmenové škole, konzultují případ s jinými odborníky. V celém průběhu spolupráce s klientem probíhá dle potřeby psychologická a speciálně – pedagogická diagnostika.

Středisko spolupracuje se školami a školskými zařízeními (formou metodických konzultací s pedagogy, vedením školy, školními metodiky prevence, výchovnými poradci, školními psychology), dále s příslušnými odděleními sociálně-právní ochrany dítěte (zejm. s kurátory pro děti a mládež), psychology, psychoterapeuty, pedopsychiatry, Pedagogicko-psychologickou poradnou, Probační a mediační službou ČR, DÚ a SVP, jinými středisky výchovné péče a dalšími zainteresovanými subjekty.

### **Středisko poskytuje tyto služby:**

1. jednorázové poradenské intervence
2. systematickou individuální práci s klientem
3. systematickou práci s rodinou
4. služby zákonným zástupcům či jiným osobám odpovědným za výchovu nezletilého klienta – poskytování informací, individuální či rodinné konzultace
5. spolupráci se školami – poradenství pro pedagogy
6. spolupráci se školskými poradenskými zařízeními
7. spolupráci s orgány sociálně-právní ochrany dětí
8. spolupráci se zdravotnickými zařízeními a dalšími odborníky podílejícími se na prevenci a řešení rizikového chování dětí a mládeže.

Provozní doba střediska je dlouhodobě nastavena tak, aby se návštěvy klientů ve středisku mohly realizovat zejména v odpoledních hodinách, čímž se předchází zejm. absenci klientů ve školách.

Běžná provozní doba během školního roku střediska je od pondělí do čtvrtku od 8:00 do 18:00 hod. a v pátek od 8:00 do 16:00 hod. Konzultační hodiny je možné si dojednat i mimo tento čas po předchozí domluvě.

Provoz střediska je v upravené provozní době, v čase 8:00 – 16:30, zajištěn zpravidla i během celých letních prázdnin tak, aby v rámci možností klientů a zaměstnanců probíhala setkání s rodinami a dětmi a péče byla orientována na podpůrné dlouhodobé vedení, případně akutní situace klientů již stávajících, i nově přichozících ve věci výchovné problematiky.

Minulý školní rok byl netypickým pro celou zemi, od března 2020 ochromila celé fungování pandemie, situace byla ze dne na den odlišná od toho, na co jsme byli zvyklí. Středisko obratem přizpůsobilo svůj provoz v rámci nařízení vlády a pokynů ministerstva školství k fungování. Z hlediska bezpečnosti byly odborné služby nabídnuty formou telefonických a online konzultací a nejen pro stávající klienty, ale i širokou veřejnost.

Středisko zachovalo svůj provoz i během nouzového stavu a karantény v období března 2020 až května 2020. V časovém rozmezí 8:00 – 16:30, ve všední dny poskytovalo služby pro klienty i v rámci krizové intervence a podpory pro občany po telefonu (s využitím moderních technologií – sociální sítě, chat, telefonické konzultace, video hovory). Více o tomto období bude popsáno níže (činnosti střediska aj.).

## 2. Údaje o pracovních zařízeních

Dne 1. 9. 2015 zahájilo Středisko výchovné péče Hodonín svůj provoz. Tým tvoří 3 pedagogičtí pracovníci (1x psycholog, 2x speciální pedagog) a 1 nepedagogický zaměstnanec (sociální pracovníce).

### Přehled pracovníků -

### vzdělání:

- 1 psycholog VŠ
- 2 spec. pedagogové VŠ
- 1 sociální pracovníce VŠ

### Přehled výše úvazku:

- speciální pedagogové: 2,0
- psycholog: 1,0
- sociální pracovník: 1,0

### 2.1. Personální složení

Činnost SVP Hodonín byla zajištěna:

ředitelka DÚ a SVP:

*Mgr. Renata Ježková*

vedoucí SVP Hodonín, psycholožka:	<i>Mgr. Barbora Mňuková</i>
sociální pracovnice:	<i>Bc. Ivana Lesová</i>
speciální pedagožka, etopedka:	<i>Mgr. Martina Hanzalíková</i>
speciální pedagožka, etopedka:	<i>Mgr. Petra Durnová</i>



## 2.2. Údaje o vzdělávání odborných pracovníků ve školním roce 2019/2020:

Vzdělávání je důležitým faktorem pro co nejlepší rozvoj potenciálu všech zaměstnanců a rozvoj celého zařízení. Tato oblast má několik úrovní, které jsou u všech zaměstnanců podporovány:

- průběžné vzdělávání - dohledávání aktuálních studií a témat, která se objevují v průběhu práce s klientem v návaznosti na problematiku zařízení, návštěvy spolupracujících organizací aj
- supervize jak týmová, tak individuální – směřující k lepšímu pochopení poradenského procesu, práce s klientem, fungování týmu a ke hledání nových perspektiv profesního chování
- intervize – související s klienty zařízení, směřující k co nejvyšší objektivitě práce s klientem, probíhá v rámci týmu ambulance, stejně tak ve spolupráci s nadřízeným pracovištěm
- cílené tematické vzdělávací aktivity – formou seminářů, workshopů, konferencí a dalších vzdělávacích aktivit

V předchozím roce se v problematice klientů často objevovala témata související s nadužíváním sociálních sítí a internetu u dětí, dopady rozvodu rodičů na dítě v dlouhodobé

perspektivě a také se opakovaně stávalo, že se na nás obraceli klienti v akutní fázi řešení svého problému a potřebovali zjistit, kam se mají obrátit, co mají dělat. Proto byly v minulém školním roce vzdělávací aktivity zaměřeny na pestrá témata, jako jsou výchovná problematika (tresty, role otce a matky ve výchově), krizová intervence, sociální sítě u dětí a dospívajících, rozvodová problematika, práce s rodinou, syndrom vyhoření, ADHD ve školní praxi, motivace žáků v SVP.

Na téma krizové intervence byla velmi přínosná účast na vzdělávání, které pořádalo naše nadřízené pracoviště DÚ a SVP Brno (Krizová intervence I – dvoudenní cyklus, Podané ruce), jež shodou okolností proběhlo těsně před vyhlášením nouzového stavu a změnou režimu fungování ambulance, kdy pracovníci zařízení byli k dispozici na telefonu, či on-line veškeré veřejnosti, jako odborná podpora v této těžké době. Obratem tuto tematiku prakticky využili zaměstnanci při krizových telefonických intervencích.

K oblasti sociálních sítí a rizik je v současné době hodně vzdělávacích aktivit a studijního materiálu, který je dostupný jak odborné, tak laické veřejnosti. Během nouzového stavu bylo přínosné mít možnost absolvovat on-line kurz od Národního ústavu pro kybernetiku a internetovou bezpečnost (Kurz rizikového chování na internetu) a doplnili jsme to zhlédnutím dokumentárního zpracování těchto témat – film V síti, dokument Na hory, série Seznam se bezpečně.

Na Hodonínsku je již druhým rokem v rámci rozvodové praxe aktivní cochemské praxe a s tím souvisejí vzdělávací aktivity pro odborníky zaměřené na téma rozvodu v rodině, dětský pohled na rozvod, rodičovské kompetence. Zdejší soud a městský úřad nás pravidelně zve na pořádané workshopy, konference aj., kde krom nových informací, zajímavé problematiky, je možnost se potkat s kolegy ze spolupracujících organizací a posílit vazby pro další spolupráce.

Administrativní sekce se v oblasti vzdělávání zaměřila na prohloubení práce s používanými programy (Excel aj.) a také na problematiku z oblasti práce s rodinou a internetovou problematiku.

Supervize v uplynulém školním roce probíhala formou spolupráce s nadřízeným pracovištěm, další plánovaná setkání byla odsunuta kvůli korona virové situaci v naší zemi.

Přínosné bylo propojení se spřáteleným zařízením v Uherském Hradišti (Středisko výchovné péče Uherské Hradiště), kdy vedoucí zařízení navštívila ambulanci v Hodoníně (v souvislosti se společným klientem) a část zaměstnanců měla možnost se zúčastnit společného setkání přímo v Hradišti, seznámit se s kolegy, čerpat inspiraci z jejich práce, seznámit se blíže se stacionářem a jeho fungování.

## Přehled vzdělávacích aktivit:

### Mgr. Mňuková Barbora – psycholožka, vedoucí zařízení

- On-line vzdělávání – v období NS – Psychosomatika a nemoc u dítěte a dospívajících, Rodičovské modely, Nemoc jako projev nepohody, Nervová soustava a dozrávání osobnosti, Osobnost a její směřování, Zvládání krize, Stres a jeho dopady na osobnost, Depresivní problematika u dětí, Motivace k výuce, Specifika telefonické krizové intervence
- Kurz rizikového chování na internetu, on – line vzdělávání, duben 2020, v souvislosti s tímto studium dalším materiálu, zhlédnutí doporučených dokumentů (V Síti, Seznam se bezpečně, Na hory aj.)
- Kurz Krizové intervence I (Podané ruce), únor 2020 – dvoudenní cyklus
- Exkurze Uherské Hradiště, leden 2020 – seznámení se s fungováním zařízení, podmínky přijímání klientů do stacionáře, příklady dobré praxe, práce s třídami
- Konference Možnosti práce s dětmi s poruchami chování v ústavní výchově, Listopad 2019, Praha

### Mgr. Martina Hanzalíková – speciální pedagožka

- On-line vzdělávání – v období NS – Syndrom vyhoření v poradenském procesu, Výchovná problematika, Děti s diagnózou ADHD, Tresty ve výchově, Jak bojovat se stresem, Relaxační techniky pro rodiče k využití v domácím prostředí, Jak zvládat strach a obavy, Disciplína u dětí, Práce s dítětem v mladším školním věku,
- Webinář Jak se stát koučem – komunikace a vedení klientů, červen 2020
- Kurz Krizové intervence I (Podané ruce), únor 2020 – dvoudenní cyklus
- Exkurze Uherské Hradiště, leden 2020 – seznámení se s fungováním zařízení, podmínky přijímání klientů do stacionáře, příklady dobré praxe, práce s třídami

### Mgr. Durnová Petra – speciální pedagožka

- On-line vzdělávání – v období NS – Motivační rozhovory ve škole
- Webinář - Jak se stát koučem – komunikace a vedení klientů, duben 2020
- Webinář (Člověk v tísní) - ADHD ve školní praxi, duben 2020
- Webinář (Člověk v tísní) - Motivace žáků v SVP, květen 2020
- Webinář (Člověk v tísní) – Nezraňující komunikace 1, 2
- Kurz rizikového chování na internetu, on – line vzdělávání, duben 2020, v souvislosti s tímto studium dalším materiálu, zhlédnutí doporučených dokumentů (V Síti, Seznam se bezpečně, Na hory aj.)



### **Bc. Ivana Lesová - sociální pracovnice**

- Kurz rizikového chování na internetu, on – line vzdělávání, duben 2020, v souvislosti s tímto studium dalším materiálu, zhlédnutí doporučených dokumentů (V Síti, Seznam se bezpečně, Na hory aj.)
- Kurz rozvoje počítačových zdatností (Excel) – online
- On-line vzdělávání – v období NS – Práce s rodinou dle V. Satirové, Péče o rodinu v rozvodové situaci, Náhradní rodinná péče

### **2.3. Personální změny ve školním roce 2019/2020:**

Ve školním roce 2019/2020 nedošlo k žádným personálním změnám ve složení týmu. Dočasně tým doplnili kolegové z řad stážistů, kdy krátkodobou praxi (v rozsahu 7 pracovních dnů) v ambulanci absolvovala stážistka studijního oboru Sociální práce (vysoká škola ve Skalici). Dlouhodobější absolventskou stáž u nás zrealizovala kolegyně ze Slovenska, čerstvě vystudovaná slečna psycholožka v rámci Erasmu v období září 2019 – prosinec 2019. Věříme, že to bylo všestranně obohacující. Ambulance uvítala náhledy kolegů, zajímavé podněty a srovnání z jiných zařízení, také možnost předat své zkušenosti a znalosti dalším odborníkům.

## **3. Údaje o práci zařízení za školní rok 2019/2020**

Z počátku školního roku se navázalo na předchozí roky, kdy bylo záměrem, udržet kvalitu práce střediska, dále pokračovat v provázanosti spolupráce nejen se školami ale i jinými spolupracujícími organizacemi. Podařilo se naplnit většinu plánů předchozího školního roku (větší propojenost se školami, efektivita práce s klientem, pravidelné průběžné vzdělávání, úprava prostor ambulance aj.).

V předchozím školním roce opět středisko úzce spolupracovalo s nejrůznějšími organizacemi nejen z Hodonínska ale i Kyjovska a Veselska – školy, PPP, DD Hodonín, PMS, OSPOD, Kontaktní adiktologické centrum Vážka, účastnilo se setkání a workshopů a přednášek pořádaných v rámci zavádění cochemské praxe u soudu (rozvody rodin), kdy zaměstnanci byli plnohodnotnými přispívajícími ve věci problematiky poruch chování, dále se účastnilo meziresortních setkání ve věci plánované reformy v péči o pacienty s duševními onemocněními.

O změnách, doporučeních na zajímavé akce aj. informuje středisko v prostorech ambulance a prostřednictvím internetu, kde uvádí aktuality a jiné důležité informace. V době nouzového stavu proběhla změna podoby a uspořádání webových stránek tak, aby byla pro klienty přehlednější a vizuálně zmodernizovaná. V tomto období se také více prohloubila možnost vzdálené spolupráce s klientem (on-line poradenství aj.).

Odkazy na internetové stránky jsou uvedeny níže:

<http://svphodonin.cz/>

<https://www.facebook.com/SVP-Hodon%C3%ADn-686717031495896/>

Středisko bylo dále jako v předchozích letech přizváno k účasti na setkávání Komunitního plánování sociálních služeb na Hodonínsku (pod záštitou MěÚ Hodonín), dále také na setkávání Školních metodiků prevence (pod záštitou PPP Hodonín), a také na pravidelná jednání Multidisciplinárního týmu pro mládež (pořádané PMS Hodonín), krom podílení se na komunitních aktivitách je to možnost prohlubovat vztahy se spolupracujícími organizacemi. Již v minulých letech se rozšířila spolupráce s MěÚ Hodonín, kdy si vyžádali odborné konzultace pro své potřeby v rámci Family pointu, kdy úřad projevil zájem o odborné zpracování témat pro své zaměstnance či spolupracovníky z oblasti výchovného poradenství a problematiky spadající pod kompetence střediska, i v tomto školním roce byla předemmluvena spolupráce, ale vzhledem k pandemii byla odsunuta na neurčito.

Zaměstnanci střediska se také pravidelně účastnili aktivit pořádaných nadřízeným pracovištěm DÚ a SVP Brno, jako jsou workshopy, vzdělávání, pedagogické rady, intervizní setkání, aj.

### **3.1. Přehled práce s klienty**

#### **Období září 2019 – březen 2020**

V uplynulém školním roce zde bylo středisko k dispozici během běžného provozu pro 118 klientů (z toho 45 dívek), toto číslo je nižší oproti předchozím letem zřejmě z důvodu pandemie, kdy od března probíhala činnost středisko jinou formou. Ambulance poskytovala svoje odborné služby formou telefonických konzultací, či prostřednictvím on-line poradenství.

Během běžného provozu (do března 2020) přetrvávala již osvědčená forma spolupráce s klientem, kdy první tři setkání jsou orientována na zmapování situace klienta formou vstupního pohovoru, anamnézy a diagnostiky a následné vystavení individuálního výchovného plánu. I v minulém roce převládala spolupráce dlouhodobého charakteru. Každý rok je specifický častějším výskytem určité problematiky, v začátcích provozu zařízení to byly útěky dětí z domu, sebepoškozování, dále pak chlapci žijící s matkami bez otce a jejich vzdorovitost vůči autoritám. V předchozím školním roce se častěji vyskytovala problematika porozvodové péče u otce a nízká motivace klienta k plnění školních povinností.

Většina klientů dochází do ambulance spolu se zákonnými zástupci, kteří nejsou ve výše uvedeném počtu zahrnuti. Nejrozsáhlejší skupinu klientů tvoří chlapci, kteří navštěvují druhý stupeň základních škol, následně jsou to děti z prvního stupně, středoškoláci, výjimkou mezi klienty nejsou ani děti v období předškolní přípravy.

<b>Celkem klientů:</b>	<b>118</b>
➤ Z toho plnící základní povinnou školní docházku	93 ( z toho 42 na I.stupni)
➤ Z toho po ukončení povinné školní docházky	12
➤ Z toho před zahájením povinné školní docházky	13

Nejčastějším problémem, kvůli kterému nás rodiče, pěstouni, či jiní odborníci vyhledali, byly školní potíže (záškoláctví, nerespektování autorit pedagogů, potíže s pravidelnou školní docházkou), dále osobnostní problémy (problémy se sebeovládáním, agresivní projevy, nízké sebevědomí), dále rodinná problematika (nerespektování autorit rodiče, nefunkční nastavení pravidel domácího fungování, sourozenecké spory, bezhraniční výchova, příprava na školní výuku aj.). Klienti a jejich zákonní zástupci přicházeli na doporučení pracovníků OSPOD, školních psychologů, školních poradenských zařízení, pedagogů, zdravotnických zařízení či z vlastního motivu. V poslední době jsou to i rodiče dětí ve věku cca od 3 – 10 let, kteří nás kontaktovali z vlastní iniciativy, kdy sami mají zájem aktivně a co nejdříve řešit první objevující se náznaky nedostatků ve výchově.

<b>Hlavní důvod příchodu klienta do střediska:</b>	<b>počet klientů s převažující probl.</b>
Rodinné problémy:	7
Školní problémy:	56
Osobnostní problémy:	51
Prekriminální a kriminální problémy:	1
Zneužívání návykových látek:	0

<b>Iniciátor příchodu klienta do střediska:</b>	<b>počet klientů v péči</b>
OSPOD	35
Rodina, klient sám	25
Škola	35
Školské poradenské zařízení	7
Zdravotnické zařízení	5
Soudy, PMS ČR	0
jiný iniciátor	11

## Období březen 2020 – červen 2020

V období březen 2020 – červen 2020 proběhlo celkem 105 podpůrných konzultací jak pro stávající klienty, tak pro širokou veřejnost. Podpora byla poskytována bezplatně na bázi anonymity, v případě svolení klienta byly sebrány jeho základní údaje (věk, místo bydliště, pohlaví). Část rodin z řad stávajících klientů využila možnost telefonických a online konzultací, ale část klientů uvedla, že řeší jiné životní situace a výchovné poradenství pro ně v ten moment nebylo prioritou a bylo smloueno navázání na spolupráce se začátkem nového školního roku nebo dle vývoje situace. Během krizových intervencí tedy převažovali jiní zájemci o odbornou podporu z řad širší veřejnosti.

V počtu telefonických a on-line konzultací převažovaly ženy jako zájemkyně o odbornou podporu, klienti se také v konzultacích vraceli a svoje trápení řešili opakovaně, nebo jen měli potřebu sdělit zaměstnancům, jak se jejich situace vyvinula. Věkové rozložení bylo dle dostupných informací pestré od cca 15 let po krásný věk 80 let.

<b>Celkem konzultací:</b>	<b>105</b>
➤ Ženy	78
➤ Muži	27

### **Věkové rozložení:**

➤ Do 25 let	14 (z toho ženy 4)
➤ 25 – 50 let	82 (z toho ženy 67)
➤ 50 – 60 let	4 (z toho ženy 3)
➤ 60 let a více	5 (z toho ženy 4)

Témata intervencí se týkala především oblasti vztahů s dětma, zvládnání domácí karantény, dále vztahů mezi partnery, osobnostní krize nebo ztráty zaměstnání. Obecně bylo znát, že se lidé potýkají s posmutnělou náladou (sklony k depresivitě) a na povrch vyplouvají nedostatky ve výchově či vztazích, které v běžném fungování byly přehlíženy či zlehčovány.

## Celkové shrnutí školního roku

Za období školního roku 2019/2020 se ve středisku uskutečnilo celkem **1355 kontaktů**, v tomto výčtu jsou zahrnuty vedle individuálních, rodinných konzultací, osobní i telefonické kontakty s klienty, jejich zákonnými zástupci a odbornými pracovníky spolupracujících organizací a také telefonické krizové intervence.

<b>Přehled jednotlivých aktivit střediska:</b>	<b>počet úkonů</b>
Individuální činnosti s dítětem	615

➤ Komplexní vyšetření:	48
➤ Indikovaná vyšetření:	3
➤ Konzultace, poradenství:	370

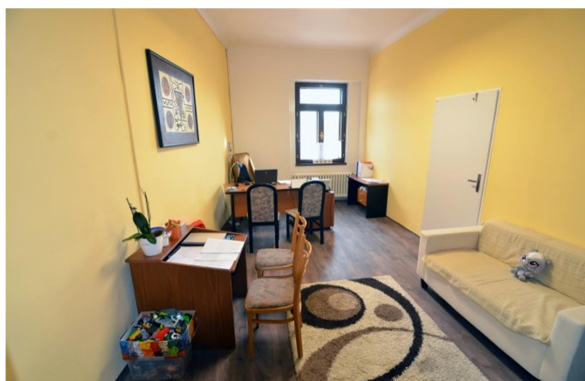
Rodinné konzultace:	300
Počet ukončených spoluprací:	82

Kontakty se školami

➤ Metodická setkání:	4
----------------------	---

V číslech se odráží období omezení provozu zařízení pro klienty nižším počtem provedených úkonů, ale jako drobné pozitivum lze hodnotit, že vznikl prostor pro vytřídění agendy stávajících složek klientů a déle neaktivních klientů, doplnění potřebných částí složek klientů, uzavření a ukončení těch složek, které byly pro jiné činnosti odkládány.

Ve školním roce 2019/2020 neposkytovalo středisko následující služby – Programy pro třídní kolektivy, Pobytové akce, rodičovské skupiny, vedení kurzů, seminářů, workshopy apod.



### **3.2. Zhodnocení práce se spolupracujícími organizacemi**

#### **Školy**

V letošním školním roce byl opět kladen důraz na dobrou provázanost spolupráce se školami. Součástí běžné praxe je v úvodních schůzkách informování rodiny a záměrech propojení spolupráce se školou, ta je následně informována se souhlasem zákonných rodičů, že je klient přijat do péče střediska a škola je požádána o spolupráci. Nejčastější podoba spolupráce je komunikace prostřednictvím vyplněného dotazníku k žákovi, osobní setkání ve škole jak s pedagogy, tak návštěva etopeda ve třídě žáka, dále účast na výchovných komisích, či kulatých stolech. Po ukončení spolupráce je opět škola informována o ukončení spolupráce s klientem. Dalším důležitým prvkem je seznámení škol s náplní práce střediska,

ač na Hodonínsku ambulance působí již pátým rokem, neustále se mění personální složení škol a se školami vzdálenějšími (na hranici okresu Hodonín) není kontakt tak častý. Zaměstnanci střediska proto nabízí možnost účasti na metodickém setkání s pedagogy v prostorách školy či střediska, kde přiblíží své činnosti a osobně se pedagogům představí. Toto se setkává s dobrou zpětnou vazbou. V letošním školním roce takovéto setkání proběhlo na základní škole v Kyjově, dále pak pro pandemickou situaci byla jiná setkání přesunuta na neurčito.

## **OSPOD**

Toto oddělení spolupracuje se střediskem také od počátku jeho provozu, vzájemná spolupráce je založená na výměně informací ve věci klienta, sjednocení postupu v péči u klienta, společné hledání ideálních řešení pro rodiny individuálně. Středisko spolupracuje nejčastěji s Odborem sociální péče z Hodonína a Kyjova, v posledním roce se i častěji vyskytly spolupráce s OSPOD Veselí nad Moravou, Břeclav, Hustopeče, občas i Brno. Středisko se pravidelně účastní případových konferencí pořádaných OSPOD a také pravidelně zve referenty a kurátory na setkání u Kulatého stolu pořádaného střediskem (kterých se pracovníci OSPOD zpravidla účastní). OSPOD je také často prostředníkem při provázání spolupráce všech participujících odborníků ve věci klienta, mimo to jsme často přizváni na aktivity lokálního charakteru (workshopy, konference, aktivity související s primární prevencí a rozvojem služeb pro rodiny v krizi, komise pro rodinu, Dny pro rodinu aj.).

## **Probačně mediační služba**

Úzká spolupráce v rámci společných klientů je bezproblémová, daří se společně hledat optimální řešení pro klienty – sjednocení času a intenzity návštěv, předávání zpráv, obsah setkání, tak aby průběh intervize nebyl duplicitní a tím pádem pro klienta zatěžující a demotivující. Výhodou je blízká poloha obou zařízení, což usnadňuje osobní setkání odborníků ve věci klientů. PMS je také iniciátorem zapojení střediska do setkávání zaměřených na prevenci kriminality v této lokalitě.

## **Pedagogicko psychologická poradna**

Blízká spolupráce probíhá s PPP Hodonín, která má pobočky v Hodoníně, Kyjově a Veselí nad Moravou. Krom běžné participace na vedení společných klientů, jsme se mohli zúčastnit pravidelných setkání školních metodiků prevence ve všech 3 lokalitách a blíže představit služby našeho zařízení metodikům prevence ze škol.

### **3.3. Den pro rodinu**

Středisko výchovné péče Hodonín bývá přizváno MěÚ Hodonín v rámci Týdne pro rodinu ke spolupodílení se. Jedná se již o tradiční akci. Zpravidla v květnu se v parku u zimního stadionu v Hodoníně uskutečňuje Den rodin spojený se Dnem tance. Děti plní ve stáncích různé úkoly, které pro ně připravily tyto organizace: Oblastní Charita Hodonín,

**Středisko výchovné péče Hodonín**, Centrum pro rodinu a sociální péči, Senior Point, Family Point a Městská knihovna Hodonín. Letošní Den pro rodinu byl z důvodů pandemické situace zrušen a tato již pravidelná aktivita neproběhla.



#### **4. Závěr, výhledové plány na školní rok 2020/2021**

Do března 2020 probíhal školní rok běžným způsobem formou intervencí s rodinami, kdy se pracovalo osvědčeným způsobem – individuální konzultace, rodinné konzultace, diagnostická a anamnestická setkání. Součástí běžné práce s klientem i nadále zůstávala úzká spolupráce se školami a jinými organizacemi.

Vedle práce s klientem se stále zaměřovalo středisko na posílení dobré informovanosti laické i odborné veřejnosti o službách zařízení a možnostech spolupráce. Toto probíhalo v podobě návštěv škol a představení zařízení, nebo návštěv i již navázaných institucí (SAS aj.), kde například došlo k obměně zaměstnanců. Osobní setkání pomáhají lepší provázanosti spolupráce a navázání profesních vztahů. Součástí běžné praxe bylo i podílení se na komunitních činnostech, do kterých středisko zapojuje především město Hodonín – ať už formou přizvání k pořádanému vzdělávání, nebo zapojením se do aktivit typu komunitního plánování (účasti na KPSS), účast na setkáních ve věci cochemské praxe u zdejšího soudu a s tím související změny (rozvodová problematika - možnosti podpory rodiny, postup při neshodě manželů, péče pro děti i rozvádějící se rodiče aj.) nebo například účast při zasedání multidisciplinárního týmu pro mládež.

Důležitým prvkem ve směřování činností střediska je spolupráce s naším nadřízeným pracovištěm, DÚ a SVP Brno, které zajišťovalo v minulém školním roce a dále zajišťuje metodické vedení našeho zařízení, nadřízené pracoviště doporučuje vhodné vzdělávací aktivity, umožňuje intervize ke klientům a sjednocuje práci ambulancí.

V období března 2020 – květen 2020 otevřelo středisko tzv. svoje pomyslné dveře obecně veřejnosti, jako možnost být v kontaktu s odborníky v této nelehké době, toho bylo hojně využito (telefonické intervence, online poradenství aj.). Ambulance změnu režimu také využila k revizi svých administrativních činností, proběhla kompletní revize složek (doplnění, vyřazení, archivace), dále revize všech dokumentů, obměna prostor kanceláří, vyhledávání vhodného vzdělávání pro zaměstnance a jeho realizace, intervize ke klientům, tvorba, zkoušení a úprava jednotlivých technik pro práci s klientem. Tam, kde se skrz omezení vzniklá na jaře, nepovedlo naplnit cíle zařízení, bude záměr pokračovat v novém školním roce. Jeden z hlavních bodů koncepce je tedy navázat na předchozí školní rok, proluku vzniklou omezeními na jaře postupně obnovit ať už v podobě komunikace a nastavení spolupráce se školami a jinými spolupracujícími organizacemi, ale především v práci s klienty, kteří měli spolupráci v našem zařízení rozběhlou.

Koncepční ladění tohoto školního roku bude tedy směřovat k hledání dalších možností vzdálené spolupráce s klientem, jako je on-line poradna, konzultační setkání přes skype či sociální sítě. Vzniká i prostor pro postupné zavádění možnosti on-line případových konferencí, kulatých stolů aj., jako to funguje již např. u soudů.

Mezi další cíle střediska patří rozvoj a vzdělávání zaměstnanců v problematice poruch chování u dětí a dospívajících a tématy s tím související, především psychiatrická problematika a u těchto klientů, protože vzrůstá počet klientů s psychiatrickou zátěží. Dále se také osvědčilo vzdělávání v oblasti krizové intervence a to nejen v období nouzového stavu, ale při práci s klientem, který se na středisko obrátí v akutní části problému a je třeba ho nasměřovat či stabilizovat.

V neposlední řadě je pro ambulanci důležité dále udržovat dobré povědomí o našem zařízení jak mezi odbornou, tak mezi laickou veřejností.

**Vypracovala:** Mgr. Mňuková Barbora, vedoucí SVP Hodonín  
30. 09. 2020

V Hodoníně, 30. 09. 2020  
Vypracovala:

---

Mgr. Mňuková Barbora  
vedoucí SVP Hodonín

V Brně,

---

Mgr. Renata Ježková  
ředitelka DÚ a SVP Brno